



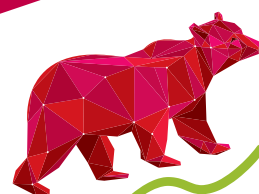
# Dialogues

LE JOURNAL  
DE LA COMMUNAUTÉ  
DE COMMUNES



La Semaine 2025 par une famille © Alexandra Kottig

## PAYS DE BARR : CONSTRUIRE ENSEMBLE



forêver

PAYS DE BARR

Andlau · Barr · Bernardvillé · Blienschwiller · Bourgheim  
Dambach-la-Ville · Eichhoffen · Epfig · Gertwiller · Goxwiller · Heiligenstein · Itterswiller  
Le Hohwald · Mittelbergheim · Nothalten · Reichsfeld · Saint-Pierre · Stotzheim · Valff · Zellwiller

L'année 2025 touchant à sa fin, j'aimerais avant tout saluer nos agents, qui sont au cœur de la vie de notre Communauté de Communes. Leur engagement quotidien permet d'assurer la qualité des services que nous rendons à l'ensemble des habitants.

Que ce soit dans les domaines de la mobilité, de l'enfance-jeunesse, de la culture, du développement du territoire ou des infrastructures, nos équipes se distinguent par leur réactivité et leur dévouement.

Il est également important de revenir sur les projets portés par nos services pour accompagner les acteurs locaux, promouvoir le développement durable et améliorer la qualité de vie sur notre territoire.

Notre action est avant tout solidaire et de proximité. Pour améliorer vos déplacements quotidiens, nous avons fait évoluer le service de transport à la demande Hopla'Go. Aujourd'hui plus de 80 points d'arrêt sont proposés sur tout le territoire. Nous soutenons également les associations locales, par l'attribution de subventions, renforçant ainsi l'attractivité.

Nous nous efforçons d'être à vos côtés en vous proposant un service de proximité avec France Rénov' qui est à votre disposition pour vous accompagner dans vos démarches de rénovation énergétique.

Le Pays de Barr se distingue par son dynamisme, avec la culture et le tourisme comme piliers de son attractivité. La Seigneurie et l'Office de Tourisme jouent un rôle clé dans cette dynamique. Le projet de construction de l'aire de camping-cars à Mittelbergheim en est un exemple phare.

Enfin, avec le Label Commerçant d'Alsace, nous continuons à soutenir nos entreprises, nous affirmons notre volonté de construire un territoire durable et attrayant, où chacun peut s'épanouir.

Je vous adresse, au nom de toute l'équipe communautaire, agents et élus, mes meilleurs vœux de santé, de réussite et de prospérité.



→ **Claude HAULLER**,  
Président de la Communauté de Communes  
du Pays de Barr  
Maire de Dambach-la-Ville

## DANS QUELS DOMAINES INTERVIENT VOTRE COMMUNAUTÉ DE COMMUNES ?

### COMPÉTENCES



### institution

- #3 LA COMMUNAUTÉ DE COMMUNES SOUTIENT **LES ASSOCIATIONS !**
- #3 **LE PLUI ÉVOLUE** : MODIFICATION N°2
- #3 **INTRAMUROS** : TOUTE L'ACTU EN UNE APPLI MOBILE !

### développement économique

- #3 **LABEL** COMMERÇANT D'ALSACE

### développement durable

- #5 PROJETS DE **MOBILITÉS**
- #6 **FRANCE RÉNOV'** : UN ACCOMPAGNEMENT DE PROXIMITÉ

### services aux habitants

- #7 **DAME** : SERVICE CLÉ DE LA COMCOM
- #8 **L'ENFANCE JEUNESSE** AU PAYS DE BARR
- #8 RELAIS **PETITE ENFANCE**
- #9 **PÉRISCOLAIRES**
- #9 ANIMATION **JEUNESSE**
- #10 **PARENTALITÉ**

### attractivité

- #11 LA **SEIGNEURIE**
- #12 **VIS MA VIE À L'OFFICE DE TOURISME ET DE LA CULTURE** : BACKSTAGE DANS LES COULISSES



# LA COMMUNAUTÉ DE COMMUNES SOUTIENT LES ASSOCIATIONS !

*La Communauté de Communes du Pays de Barr, par l'attribution de subventions, a la volonté d'accompagner les associations en les aidant dans la réalisation de leurs projets et en soutenant leurs actions. Elle affirme ainsi une politique de soutien actif aux associations.*

Les dossiers de demande de subventions doivent être déposés au cours de l'année en cours pour un financement sur l'année suivante. Sont concernées les associations locales ainsi que celles extérieures au territoire, à condition qu'elles organisent un événement se déroulant en tout ou partie sur le secteur du Pays de Barr, à l'image du Slow'Up.

**Pour être éligibles**, les actions doivent s'inscrire dans l'un des champs de compétence de la collectivité :

- Actions économiques et touristiques
- Développement durable, environnement et cadre de vie
- Actions socio-éducatives en faveur de l'enfance et de la jeunesse
- Animations culturelles et valorisation du patrimoine local
- Actions et animations sportives

Toute demande d'attribution de subvention fera l'objet d'un **examen fondé sur plusieurs critères** :

- La pertinence du projet, sa cohérence avec les politiques publiques et son originalité

- La performance du projet, à travers le nombre de participants et de partenaires, l'équilibre budgétaire ou encore la prise en compte du développement durable
- Le rayonnement du projet

**Ces subventions ne visent pas à financer intégralement un projet, mais à constituer un apport pour sa mise en œuvre.**

Depuis quinze ans, pour contribuer à l'animation et au rayonnement de notre territoire, l'Association des Amis de Mittelbergheim organise **Mittelcuivrheim**, un stage et un festival dédié aux instruments à vent (trompette, cor, trombone et tuba). **La Communauté de Communes du Pays de Barr reste notre principal financeur.**

Jean-Paul KRETZ, Président de l'Association des Amis de Mittelbergheim

**Plus d'infos :**  
→ [www.paysdebarr.fr/vivre/fr/associations/demande-de-subvention](http://www.paysdebarr.fr/vivre/fr/associations/demande-de-subvention)



## TOUTE L'ACTU EN UNE APPLI MOBILE !

**Intramuros, vous connaissez ?**

C'est une application gratuite et simple d'utilisation qui vous permet de rester informé de toute l'actualité de votre territoire : travaux, événements, alertes météo...

### TÉLÉCHARGEZ L'APPLI INTRAMUROS



1. Rendez-vous sur Disponible sur App Store
2. Téléchargez **Intramuros**
3. Une fois l'application installée, tapez le nom de votre commune dans la barre de recherche, puis validez

institution



Plan Local d'Urbanisme intercommunal (PLUi)

## LE PLUi ÉVOLUE

**La modification N° 2 du PLUi du Pays de Barr, initiée en juillet 2025, suit son cours.**

Après une concertation publique préalable menée entre juillet et septembre qui a permis de faire évoluer le dossier sur certains points, celui-ci a pu être finalisé et envoyé aux partenaires et autorités administratives (services de l'État, chambres consulaires, autorité environnementale...). Ceux-ci disposent d'un délai de trois mois pour rendre un avis. La prochaine étape de la procédure consistera à soumettre le dossier à enquête publique courant du premier semestre 2026, en vue d'une entrée en vigueur autour de mi-2026. Le bilan de la concertation publique préalable, voté au conseil communautaire du 23 septembre 2025, est consultable sur le site Internet ainsi qu'au siège de la Communauté de Communes.

**Contact :**  
→ [plui@paysdebarr.fr](mailto:plui@paysdebarr.fr)



Développement économique

## LABEL COMMERÇANT D'ALSACE 2025

L'Office de Tourisme et de la Culture soutient les commerçants du Pays de Barr en proposant une aide financière de 180 € par commerce qui souhaite entrer dans la démarche de labellisation, portée par la CCI Alsace Eurométropole.

**Félicitations aux 12 commerçants engagés dans la démarche et récompensés cette année.**

**Plus d'infos :**  
→ [www.paysdebarr.fr/vivre/fr/label-commercant-dalsace](http://www.paysdebarr.fr/vivre/fr/label-commercant-dalsace)





## UN SERVICE ACCESSIBLE À TOUS

Le territoire compte désormais  
plus de 80 points d'arrêt.

Consultez  
la cartographie  
complète.



**Pour bénéficier du  
service**, inscrivez-vous  
en mairie ou directement  
à la ComCom du Pays  
de Barr.



## SAVOIR ROULER À VÉLO : EN ROUTE VERS L'AUTONOMIE !

Tout au long de l'année scolaire 2024-2025, la Communauté de Communes a déployé le programme **Savoir Rouler à Vélo** dans les écoles du territoire.

Ce dispositif a permis à **230 élèves de bénéficier d'un apprentissage** concret de la mobilité douce et de la sécurité routière. Face à l'intérêt suscité, **l'opération sera reconduite pour l'année scolaire 2025-2026, avec l'objectif d'atteindre plus de 300 élèves formés.**

Pour renforcer cette dynamique, la Communauté de Communes a également formé en 2025, l'un de ses agents du Service Animation Jeunesse au rôle d'éducateur du programme.



## SE DÉPLACER SUR LE TERRITOIRE, UNE SOLUTION POUR TOUS !

Depuis janvier 2024, le service de Transport À la Demande (TÀD) Hopla'Go facilite la mobilité sur le territoire. D'abord réservé aux seniors, aux personnes en situation de handicap et à celles en insertion professionnelle, il est désormais ouvert à tous les habitants, sans conditions d'âge ni de revenu.

Le principe est simple : vous réservez votre trajet 48 h à l'avance, et un véhicule vient vous chercher pour vous conduire vers le point d'arrêt le plus proche de votre destination, que ce soit pour un rendez-vous médical, faire vos courses ou encore rejoindre la gare. Le service compte aujourd'hui **plus de 370 inscrits, et totalise déjà 4 000 courses depuis le début de l'année.**

En octobre dernier, l'équipe de la Communauté de Communes a pris la route, caméra à la main pour faire découvrir le Transport À la Demande. L'équipe a embarqué à Barr, en direction de Dambach-la-Ville, Saint-Pierre et Sélestat, pour découvrir le service en compagnie de ses usagers. **Cette immersion a été l'occasion d'échanger avec les voyageurs, dont beaucoup considèrent le service comme indispensable à leur quotidien.**

**La prise en charge à domicile reste possible** pour les personnes de plus de 75 ans, celles en situation de handicap ou isolées géographiquement.

Avec Hopla'Go, le Pays de Barr favorise l'autonomie, la solidarité et le lien social.



*Ce service est bien pour moi parce que je vis toute seule. Je le prends pour mes rendez-vous médicaux. Pour moi, c'est très agréable.*

**Marthe, retraitée**

## AU CŒUR DES MOBILITÉS DURABLES DU TERRITOIRE

Morgan



C'est le **chargé de mission Mobilités**.

### Ses missions :

Il travaille sur des projets tels que l'étude et l'aménagement des liaisons cyclables, le covoiturage, l'autopartage, le transport à la demande, le déploiement du programme «Savoir Rouler à Vélo» dans les écoles, la sensibilisation au partage de la route entre usagers, ainsi que l'organisation d'événements liés à la mobilité (Défi J'y Vais, Fête du Vélo...).

- Il réalise des études de déplacement, identifie les enjeux territoriaux...
- Il élabore la stratégie de mobilité par des documents de planification tels que le Plan de Mobilité et le Plan Vélo, définit les orientations pour favoriser les mobilités durables et les traduit en actions concrètes.
- Il anime des groupes de travail, des comités techniques et de pilotage.
- Il pilote les projets de mobilité afin de garantir la qualité et l'efficacité des éléments mis en œuvre.
- Il coordonne des événements autour de la mobilité.
- Il sensibilise le grand public aux mobilités douces et actives.





## UN ACCOMPAGNEMENT DE PROXIMITÉ POUR AMÉLIORER VOTRE HABITAT

*Pour vous accompagner dans votre projet de rénovation énergétique, Sébastien RIFF, conseiller France Rénov' est à votre écoute. Ses missions : vous informer, conseiller et accompagner dans vos projets d'amélioration des performances énergétiques du bâti existant et développer des actions de sensibilisation, de communication et d'animation auprès du grand public.*

### ? 3 QUESTIONS À SÉBASTIEN RIFF

#### Racontez-nous votre journée type.

**S. Riff :** Mes journées sont rythmées par des rendez-vous, pris en ligne ou par téléphone. **Je privilégie le présentiel, c'est plus riche : on échange mieux, on visualise les projets et je peux illustrer mes propos avec des croquis.** Chaque permanence réunit trois à quatre personnes. Après chaque entretien, j'envoie un mail de synthèse et j'enregistre les informations pour suivre l'évolution des projets. Quand le besoin s'y prête, un cas complexe ou un logement particulier, je me rends sur place pour affiner le diagnostic et proposer des conseils concrets.

#### Les principales problématiques que vous rencontrez ?

**S. Riff :** Les problématiques sont variables, ce, en fonction de la situation, non pas des demandeurs eux-mêmes mais du fait que **les règles d'éligibilité aux aides sont constamment modifiées.** Cela rend le parcours d'un projet de rénovation très incertain. Une autre problématique est que **ces démarches se font uniquement en ligne, et beaucoup de personnes ne maîtrisent**

**pas l'informatique,** rendant l'accompagnement nécessaire. Le dernier point est **la mise en place de nouvelles règles, plus drastiques qui réduisent la portée d'une rénovation énergétique performante.**

#### Les habitants sont-ils bien informés sur les enjeux écologiques ?

**S. Riff :** Pas toujours. **Leur motivation première est souvent économique, réduire leurs factures et améliorer leurs confort. Mais au fil des échanges, beaucoup prennent conscience de l'importance écologique de leurs choix.** Mon rôle est de les guider vers des solutions durables, adaptées à leurs besoins.



Réserver un  
rendez-vous

#### Où le rencontrer ?

Sébastien RIFF tient des permanences dans les communes de Dambach-la-Ville, Epfig et Barr.

#### Contact :

Téléphone : 06 70 54 66 48  
E-mail : sebastien.riff@smpv.org

## RÉDUCTION DES DÉCHETS : L'AFFAIRE DE TOUS !

Réduire nos déchets n'est plus seulement une question de tri : c'est un véritable mode de vie qui s'installe progressivement dans nos foyers. Compostage, broyage, lutte contre le gaspillage alimentaire ou achats plus responsables... Autant de gestes simples qui, mis bout à bout, allègent nos poubelles, préservent nos ressources et améliorent notre cadre de vie.



Au-delà du geste écologique, ces habitudes apportent des bénéfices concrets pour chacun. **Composter ses déchets de cuisine ou de jardin, c'est réduire jusqu'à un tiers du contenu de sa poubelle** tout en produisant un engrais

naturel, sain et gratuit pour le jardin. Le broyage et le paillage (mulching) permettent de nourrir le sol, de réduire les arrosages et d'éviter les trajets en déchèterie : moins de temps perdu, moins de carburant, plus de confort.



#### REPENSER SA CONSOMMATION, C'EST DÉPENSER MOINS ET MIEUX

Planifier ses repas pour limiter le gaspillage alimentaire, choisir des produits durables, réparables ou sans emballages superflus, c'est alléger ses courses, réduire les déchets et préserver sa santé.

Adopter ces gestes, c'est aussi retrouver du sens dans nos habitudes et se sentir acteur d'un changement positif, au service de notre bien-être et de notre environnement.

Le SMICTOM d'Alsace Centrale soutient cette dynamique à travers son **Programme Local de Prévention des Déchets Ménagers et Assimilés (PLPDMA) 2026-2032**. Ce plan d'action, construit avec les acteurs du territoire, **visé à réduire de 52 kg par habitant la quantité de déchets produits d'ici 2032**, en accompagnant les habitants avec des conseils, des outils et des initiatives locales accessibles à tous.



#### Plus d'infos :

→ [www.smictom-alsacecentrale.fr](http://www.smictom-alsacecentrale.fr)



Équipements communautaires  
**POINT TRAVAUX**



## CONSTRUCTION D'UNE AIRE DE CAMPING-CARS À MITTELBERGHEIM

Dans le cadre d'un projet d'aménagement communal, la Communauté de Communes prévoit la construction d'une nouvelle aire de camping-cars. Ce projet sera implanté sur la zone de Kuesternhof.

Cet aménagement offrira une capacité de quinze places de stationnement.

L'aire sera dotée de nombreux équipements pour garantir le confort de ses utilisateurs. On y trouvera une borne d'accueil et de paiement par carte bancaire, ainsi qu'une borne de contrôle d'accès à l'entrée et à la sortie, avec une barrière pour réguler les passages. De plus, il y aura des bornes de recharge électrique, à raison d'une borne pour deux emplacements, une aire de vidange et d'approvisionnement en eau, une borne Wi-Fi, ainsi que des panneaux d'information pour orienter les visiteurs. Le plan d'aménagement a été confié au bureau d'études Cardomax.

→ Coût estimé : **300 k€ TTC**

Démarrage des travaux **PRINTEMPS 2026**

## JARDIN DES SPORTS À BARR

Éclairage extérieur des courts de tennis

La Communauté de Communes a inscrit dans son budget 2025, la réalisation de l'éclairage de deux courts de tennis extérieurs situés au Jardin des Sports à Barr.

**Les travaux sont programmés pour le printemps 2026.**

→ Coût estimé : **30 k€ HT**



## LA DAME : SERVICE CLÉ DE LA COMCOM

La Direction de l'Aménagement et de la Maintenance des Équipements (DAME) constitue un service opérationnel majeur de la Communauté de Communes du Pays de Barr. Forte d'une équipe de dix agents, elle a pour mission de mettre en œuvre les projets validés par les élus et d'assurer l'entretien et la maintenance des équipements communautaires.

La DAME intervient sur l'ensemble des **vingt communes du territoire** et prend en charge un **parc d'équipements varié**, comprenant les salles de sport, les structures périscolaires et le Pôle Enfance Jeunesse, la Seigneurie à Andlau, les zones d'activités économiques, les aires de camping-cars, le camping du Hohwald, l'Aire d'Accueil des Gens du Voyage ainsi que les bâtiments administratifs.

### LA DIRECTION, PILOTE DE LA PLANIFICATION ET DES PROJETS DE TRAVAUX

La Direction assure la **planification et la programmation des interventions**, tout en gérant les **plannings d'occupation des salles de sport**.

Elle pilote également des opérations en maîtrise d'ouvrage et en maîtrise d'œuvre internes, qui incluent :

- La conception des plans et des dossiers de consultation.
- Le suivi des travaux jusqu'à leur réception.

### LES AGENTS TECHNIQUES, GARANTS DU BON FONCTIONNEMENT DES ÉQUIPEMENTS

Deux agents techniques assurent les **interventions courantes** sur les sites du territoire afin de garantir leur bon fonctionnement et leur sécurité.

- **Plus de 800 interventions à l'année.**

### LES AGENTS DE NETTOYAGE, ACTEURS ESSENTIELS DU QUOTIDIEN

Quatre agents assurent le **nettoyage et l'entretien des équipements communautaires** :

- Ils entretiennent les espaces verts.
- Ils interviennent sur les salles de sport, le camping du Hohwald, les aires de camping-cars, les zones d'activités et la Seigneurie.

#### Ibrahim

C'est le **responsable de la direction**, il pilote la direction, gère le budget, coordonne l'ensemble des projets neufs ou de rénovation, ainsi que la maintenance des équipements.

#### Berat

**Technicien d'aménagement**, il rédige les dossiers de consultation pour les travaux, établit les plans en version informatisée et suit les travaux pas à pas jusqu'à la réception. Toujours entre bureau et terrain, il veille à la maintenance des équipements.

#### Elisabeth

**Assistante technico-administrative**, elle gère la partie administrative, coordonne les plannings des salles de sport et prend en charge les demandes d'interventions. Elle s'occupe aussi des locations de la banque de matériel.



#### Eric

**Chef d'équipe et intervenant technique**, il organise les interventions et planifie le programme des équipes.



#### Stéphane

**Agent de maintenance polyvalent**, il intervient sur différents sites et missions selon les besoins du service.



#### Isabelle

**Référente Sports SUD** Epfig et Dambach-la-Ville



#### Quentin

**Équipe SUD**



#### Stéphane

**Équipe NORD**



#### Philippe

**Référent Jardin des Sports de Barr**



#### Patrick

**Équipe NORD**



# L'ENFANCE-JEUNESSE AU PAYS DE BARR : UN ACCOMPAGNEMENT POUR CHAQUE ÂGE !

5, rue des Tanneurs, derrière cette adresse discrète, se cache une ruche d'activités, un lieu où l'on sème les graines de l'avenir : le Service Enfance Jeunesse (SEJ). À travers ses missions variées, ses partenariats solides et ses équipes engagées, le SEJ accompagne les enfants, les jeunes et leurs familles à chaque étape de leur parcours.

## UN SERVICE, PLUSIEURS VISAGES

Le SEJ, c'est un ensemble de services interconnectés, qui répondent aux besoins de la population, de la petite enfance à la jeunesse, en passant par les familles. Il est structuré autour de trois grandes entités :

- Le Relais Petite Enfance (RPE)
- Le Service Animation Jeunesse (SAJ)
- Les périscolaires
- L'accompagnement parentalité et jeunesse

Le tout sous la coordination de la responsable de pôle, garant de la cohérence et de la dynamique transversale du service.

Le SEJ travaille en lien étroit avec des partenaires essentiels : le PAEJ (Point Accueil Écoute Jeunes), la Mission Locale, les établissements scolaires, les associations locales...

## LE RELAIS PETITE ENFANCE (RPE) : AU PLUS PRÈS DES TOUT-PETITS, DES PARENTS ET DES PROFESSIONNELS DE L'ACCUEIL À DOMICILE

Les missions du RPE s'orientent autour de deux grands axes : **l'accompagnement professionnel des assistants maternels et l'information des familles.**

### Missions principales :

- Participer à l'information des candidats potentiels au métier d'assistant maternel.
- Offrir aux professionnels un cadre pour échanger sur leurs pratiques professionnelles.
- Organiser des temps d'éveil et de socialisation pour les enfants.
- Faciliter l'accès à la formation continue pour les professionnels et les informer sur leur possibilités d'évolution professionnelle.
- Accompagner les assistants maternels dans leur démarche de déclaration et d'information relatives à leurs disponibilités d'accueil.
- Informer les parents sur les divers modes d'accueil du jeune enfant, individuels et collectifs et les accompagner dans le choix le plus adapté à leurs besoins.

## LE SERVICE ANIMATION JEUNESSE : UN LIEU D'EXPRESSION POUR LES JEUNES

### Missions principales :

- Proposer des activités et séjours pour les 10-17 ans durant les congés scolaires.
- Favoriser l'engagement des jeunes.

- Travailler sur des projets citoyens et culturels (jeux de société, podcast, manga, sport).
- Accompagner les jeunes dans leurs projets scolaires en lien avec leurs établissements.
- Proposer et animer des ateliers de prévention dans les établissements sur des thématiques telles que le harcèlement, la sexualité, la mobilité.
- Animer les ateliers sportifs les mercredis et dans les périscolaires.
- Ouverture des locaux aux jeunes collégiens et lycéens.



*Ce qui me motive, c'est de voir les jeunes prendre confiance. Quand on monte un projet ensemble, ils se sentent acteurs, et non pas juste consommateurs. On leur tend la main, mais c'est eux qui construisent.*

Mélissa, Animatrice jeunesse

Avec ses deux collègues, Mélissa anime des espaces où les ados peuvent se retrouver, s'exprimer et expérimenter des projets, dans un cadre respectueux et stimulant.

## LES PÉRISCOLAIRES : 20 STRUCTURES, UNE MÊME ATTENTION

### Missions principales :

- Accueillir les enfants avant et après l'école ainsi que les mercredis et les vacances scolaires.
- Proposer des activités éducatives et ludiques.
- Favoriser l'épanouissement et la mixité.

Chaque périscolaire a ses spécificités, mais tous partagent une même exigence : le bien-être de l'enfant.

### DES MISSIONS TRANSVERSALES POUR RENFORCER LE LIEN SOCIAL

Deux fonctions clés complètent le dispositif du SEJ :

- **Chargée des projets parentalité** : mise en place de conférences, ateliers thématiques, soirées-débats.
- **Chargée de mission jeunesse** : projets d'engagement, accès aux droits, accompagnement personnalisé.



## LE SEJ, UNE ÉQUIPE, UNE VISION COMMUNE

Au cœur de ce dispositif, la responsable du pôle SEJ veille à l'articulation de ces missions, au développement des partenariats et à la mise en cohérence des actions.

**Ce qui fait la force du SEJ, c'est l'intelligence collective. Chaque service a sa spécificité, mais tous poursuivent un même objectif : accompagner les enfants et les jeunes vers l'autonomie, avec les familles et les partenaires. On accompagne des trajectoires, on crée du lien, on favorise l'expression et l'engagement.**

Alors si vous passez par le 5, rue des Tanneurs, poussez la porte. Derrière, il y a sûrement un projet qui vous attend !



*Le SEJ, c'est mille possibles. C'est un service de proximité, de terrain et de valeurs, au plus près de la vie des habitants.*

Suzanne LOTZ, Déléguée à l'Enfance et à la Jeunesse



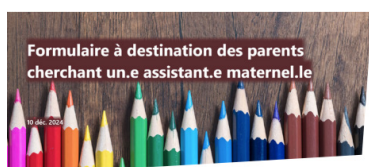


## LES ASSISTANT.E.S MATERNEL.LE.S À L'HONNEUR

À l'occasion de la 20<sup>ème</sup> édition de la « Journée Nationale des Assistants Maternels », le Relais Petite Enfance a proposé deux événements :

- En partenariat avec les RPE de Rosheim et Obernai, le spectacle « **NOUNOUS !** » qui s'est déroulé le 18 novembre à 20 h à la salle des fêtes de Bernardswiller, suivi d'un **pot de l'amitié**.

- En partenariat avec la médiathèque de Barr, le spectacle jeune public : « **La Toute Petite Graine du Baobab** » qui a eu lieu le 20 novembre de 10h à 10h40 qui a ravi petits et grands et qui s'est finalisé par la traditionnelle distribution des « maennele » offerts par le RPE à chacun des participants.



### **Vous êtes parents en recherche d'un mode d'accueil au domicile d'un assistant maternel ?**

Il vous est possible de déposer une annonce sur le site de la Communauté de Communes. Le but étant de faciliter la mise en concordance des besoins des parents avec les disponibilités des assistants maternels.

Accédez au formulaire :

→ [www.paysdebarr.fr/vivre/fr/recherche-assistant-maternel](http://www.paysdebarr.fr/vivre/fr/recherche-assistant-maternel)

Pour toutes informations et inscriptions aux ateliers, spectacles, et formations, nous vous proposons de nous joindre :

→ [rpe@paysdebarr.fr](mailto:rpe@paysdebarr.fr)  
→ 03 88 08 03 05



Relais Petite Enfance (RPE)

## LE SOUTIEN À LA FORMATION CONTINUE DES ASSISTANT.E.S MATERNEL.LE.S

*Être assistant(e) maternel(le) de nos jours, c'est bien plus qu'un métier : c'est un engagement auprès des enfants et des familles. Des droits spécifiques pour continuer à se former tout au long de sa carrière existent (via le plan de développement des compétences, qui ouvre droit à 58 heures par an et le Compte Personnel de Formation).*

Ces dispositifs ont pour objectifs d'étayer et d'enrichir les pratiques professionnelles au quotidien, de se tenir à jour et informés des nouvelles approches pédagogiques, de la réglementation du métier, de développer ses compétences et répondre aux besoins évolutifs des enfants et des parents.

À ce titre, le RPE encourage et promeut le départ en formation continue des professionnels de l'accueil individuel en organisant plusieurs fois par an des sessions de formation aux thématiques diverses répondant aux besoins exprimés par les professionnels du secteur.

En 2025, 29 assistantes maternelles ont suivi des formations :

- **Groupe d'Analyse de la Pratique Professionnelle** (6 séances par an).
- Cycle de cinq ateliers « **Parentalité** » avec David Dutarte.
- Formation **Sauveteur Secouriste du Travail**.
- Formation « **Comprendre et mieux accompagner les connaissances sur le cerveau de l'enfant** ».
- Formation « **Comprendre les émotions pour mieux accompagner l'enfant dans son quotidien** ».
- Formation « **Le sommeil de l'enfant** ».

## LE RPE, AU CARREFOUR D'UN RÉSEAU PARTENARIAL DYNAMIQUE SUR LE TERRITOIRE

Pour exemple, les animations mises en place avec la Collectivité Européenne d'Alsace, un atelier d'initiation au portage. Le Relais Petite Enfance a accueilli le 10 octobre dernier un atelier « **Découverte et initiation aux différents moyens de portage** » animé par les puéricultrices de la Protection Maternelle et Infantile à destination des assistants maternels. L'occasion d'apprendre les différentes techniques et matériels de portage et permettre aux enfants (et aux adultes) d'être installés de la manière la plus confortable et sécurisée possible.

### À VOS AGENDAS !

Dans le cadre de ce partenariat, le RPE et les services de la Protection Maternelle et Infantile (PMI) vous proposeront quatre autres événements programmés pour l'année à venir :

→ **Sensibilisation aux polluants environnementaux**  
**Vendredi 09 janvier 2026**

Atelier à destination des assistants maternels et des parents.

→ **Signes d'alerte chez l'enfant et le traitement d'une information préoccupante**  
**Mardi 24 mars 2026**

Soirée d'échange à destination des assistants maternels et des parents.

→ **Le projet d'accueil de l'enfant au domicile de l'assistant maternel**

**Mardi 16 juin 2026**

Soirée à destination des assistants maternels.

→ **Le syndrome du bébé secoué : parlons-en !**

**Date à définir (2<sup>ème</sup> semestre 2026)**

Soirée d'échange à destination des assistants maternels et des parents.





Périscolaire

## OUVERTURE DU NOUVEAU PÉRI STOTZHEIM ANNEXE

Depuis la rentrée de septembre, la Salle Marie-Sigrist s'anime chaque midi avec les rires et l'énergie des enfants.

Dans ce tout nouvel espace, ils prennent plaisir à décorer les lieux à leur image et à partager des moments de complicité, en apprenant à s'entraider et à grandir ensemble.

À la veille des vacances d'automne, l'ambiance était encore plus joyeuse ! **Une grande chasse aux bonbons et un concours de déguisements ont mis tout le monde dans l'esprit d'Halloween.** Entre rires, gourmandises et déguisements hauts en couleurs, la fête s'est terminée autour d'un délicieux buffet salé préparé par les deux animatrices.

## STAGE THÉÂTRE D'IMPROVISATION

**24 > 26 février 2026** : thème intergénération

**Venez participer à un atelier pas comme les autres au PEJ, 5, rue des Tanneurs à Barr !**

Avec une intervenante de la Compagnie Les Insupportés, plongez dans le passé à travers les objets d'autrefois. Une expérience ludique et créative pour se découvrir, dépasser sa timidité et laisser libre cours à son imagination... tout en explorant les trésors du passé.

**Places limitées à 12 enfants.**

## STAGE CINÉ À L'EHPAD

**13 > 16 avril 2026**

**Quatre jours pour créer un vrai court métrage, de l'idée au grand écran !**

En petit groupe, tu inventeras l'histoire avec les résident-es de l'Ehpad de Saint-Pierre : dialogues, tournage, jeu devant la caméra, ambiance de plateau et secrets de montage sur téléphone. Le court-métrage d'environ cinq à dix minutes sera ensuite monté par une équipe pro avant d'être projeté en avant-première au micro-ciné de Reichsfeld, pendant le festival Soirs à Pressoirs.

**Places limitées à 10 enfants.**

## BILAN ÉTÉ 2025

**L'été 2025 a été riche en activités pour les jeunes : 58 d'entre eux ont participé à un mini-séjour de deux nuitées et trois jours.**

Les formules « stages » et « activités à la carte » ont rencontré un franc succès avec 247 inscriptions sur 339 places disponibles. Au centre ados d'Epfig, ce sont en moyenne 29 jeunes qui ont été accueillis quotidiennement sur les quatre semaines, pour 40 places offertes. Au total, cela représente un taux de fréquentation de 80 % pour les jeunes de 9 à 17 ans.

Pour les **vacances d'hiver 2026**, le centre ados proposera un programme varié et ludique.



Service Enfance Jeunesse



## À VOS AGENDAS ! VANCES D'HIVER 2026

### Stage

**17 février > 19 février**

→ Film d'animation stopmotion

**20 février**

→ Multisports

**24 février > 26 février**

→ Stage impro avec les Insupportés

### À la carte

**16 février**

→ Futsal

→ Carnavalesque - Ephad de St-Pierre (am)

**17 février**

→ Tir sportif

**18 février**

→ Atelier cosmétique

**19 février**

→ Pôle dance Studio Flox Goxwiller

**20 février**

→ Atelier cuisine

**23 février**

→ Atelier couture

→ Tennis de table (après-midi)

→ Centre Sportif (après-midi)

→ Salle de danse (après-midi)

**24 février**

→ Scrapbooking

**25 février**

→ Jeux de société

**26 février**

→ Hockey et CardioGoal

**27 février**

→ LEGO Minecraft 9 h > 12h

→ LEGO Fleurs 14h > 17h

### Événement

**17 février**

→ Soirée Mario Kart (parents-ados)

Inscriptions aux ateliers → [saj.inscription@paysdebarr.fr](mailto:saj.inscription@paysdebarr.fr)





## CONFÉRENCES PARENTALITÉ

En 2025, trois conférences ont été proposées dans le cadre de notre programme de soutien à la parentalité et de sensibilisation :

- Adolescence : comment garder le cap après la tempête ?
- Rivalité, jalousie et justice entre frères et sœurs.
- L'art de dire non... En ayant la conscience tranquille.

**OCTOBRE 24 > OCTOBRE 25**

5 conférences organisées  
300 personnes présentes  
60 personnes par intervention

La parentalité

# ACCOMPAGNER LES PARENTS DANS LA PARENTALITÉ



Depuis un an, plusieurs familles participent aux ateliers thématiques sur la parentalité animés par David Dutarte. Ces rencontres, mêlant échanges d'expériences, apports théoriques et outils concrets, offrent aux parents un espace pour mieux comprendre leur rôle et renforcer leurs compétences éducatives.

## ? 3 QUESTIONS À DAVID DUTARTE

Quelles évolutions avez-vous constatées dans les échanges avec les parents depuis vos premières interventions ?

**D. Dutarte :** Au fil des ateliers, les parents et professionnels apprennent à s'écouter et à se faire confiance. Beaucoup expriment se sentir confortés dans leurs choix éducatifs ou avoir trouvé des repères qui leur permettent de se sentir plus sereins. Certains parents ont fait le choix d'approfondir en participant à une deuxième série d'ateliers.

Quelles sont les thématiques traitées lors de vos ateliers ou conférences ?

**D. Dutarte :** Les questions des émotions, des limites et de l'autorité sont omniprésentes. Beaucoup se disent perdus entre

autoritarisme et laisser-faire, entre fermeté et bienveillance. Nombreux sont ceux qui n'osent pas poser des limites sans se sentir coupables. J'accompagne les parents à développer une autorité intérieure, une autorité qui repose sur leur vécu émotionnel tout en étant à l'écoute du ressenti de l'enfant. Elle repose sur un socle horizontal, sur cette relation de confiance entre l'enfant et le parent, la relation d'équidignité (une relation empreinte de respect mutuel).

Quel est le profil des familles qui participent à vos interventions ?

**D. Dutarte :** J'observe une belle mixité, tant en termes de classes sociales que de situations familiales (couples avec enfants, familles séparées, recomposées et monoparentales).

## LES ATELIERS PARENTS/ENFANTS PROPOSÉS EN 2025

Tout au long de l'année 2025, plusieurs ateliers en duo parents/enfants ont été proposés afin de favoriser le bien-être, l'expression de soi, la parentalité et le lien social.

### VOICI UN APERÇU DES ACTIVITÉS :

**Danse assise :** moment de détente et de mouvement, favorisant la coordination, la mémorisation et la convivialité.

**Improvisation théâtrale :** pour développer la confiance en soi, l'écoute et la créativité dans un cadre ludique.

**Lecture :** des temps de partage autour des mots, favorisant l'imaginaire et l'échange.

**Self-défense :** ateliers pratiques pour apprendre à se protéger, renforcer l'estime de soi et la maîtrise de son corps.

**Yoga :** pour se recentrer, respirer et prendre soin de soi dans un cadre apaisant.

**Cycle d'ateliers « Soutien à la parentalité » :** accompagner les parents dans leurs questionnements et renforcer leurs compétences éducatives.

**Cycle d'ateliers « Papa » :** accompagner les pères, pour échanger autour de leur rôle et de leur place dans la parentalité.

**Cycle d'ateliers « Mon ado » :** pour mieux comprendre les enjeux de l'adolescence et renforcer le dialogue parents-enfants.

**Matinée du jeu :** moment de détente pour petits et grands de 0 à 99 ans.

**Ateliers cuisine - Initiation aux gestes de premiers secours - Atelier scrapbooking - Chasse aux bonbons - Initiation hockey - Atelier bredeles de Noël.**



En 2026, des ateliers et conférences seront à nouveau proposés dans le cadre de notre programme.

Certains formats seront reconduits à l'identique, au vu de leur succès et de l'intérêt exprimé par les participants. D'autres viendront enrichir l'offre avec des nouveautés, afin de répondre aux besoins émergents et d'explorer de nouvelles thématiques.

Retrouvez la programmation des ateliers et des conférences :

- réseaux sociaux du Pays de Barr
- affichage devant les écoles du territoire
- courriel aux familles déjà inscrites

Pour ne rien manquer, demandez-nous la programmation mensuelle :

→ [parentalite@paysdebarr.fr](mailto:parentalite@paysdebarr.fr)





La Seigneurie

# 2025, LIBERTÉ ET CRÉATIVITÉ AU SERVICE DU PATRIMOINE !

*Cette année, la Seigneurie, fidèle à son esprit éclectique, vous a proposé une programmation culturelle riche, conjuguant redécouverte d'un événement marquant de l'histoire alsacienne, la Guerre des paysans de 1525, et valorisation originale du patrimoine au travers de modèles réduits en LEGO. Tout au long de l'année, visites, ateliers de pratiques, concerts ou conférences se sont enchaînés au rythme des temps forts de l'année culturelle : Nuit des Musées, Journées de l'archéologie et de l'architecture ou encore Journées européennes du patrimoine.*

## ENTRE LUTTES PAYSANNES...

Le premier semestre de l'année a été consacré à la commémoration du 500<sup>ème</sup> anniversaire de la guerre des paysans de 1525. En effet, il y a 500 ans, s'est déroulé, notamment sur notre territoire, un événement violent animé par le renouveau spirituel de la Réforme mais aussi par la revendication d'un mieux-être matériel dans les campagnes. Ce soulèvement est entré dans l'histoire sous le nom de Guerre des paysans.

Loin de l'image d'Épinal, ce mouvement n'a pas été un soulèvement de miséreux, ni de « rustaude », mais bien celui de paysans instruits, à même de comprendre le monde qui était le leur.

Cette révolte fut l'expression d'un désir d'accéder aux progrès apportés par l'Humanisme, la Renaissance et la Réforme, dont le paysan s'estimait exclu. À l'occasion de ce demi-millénaire, la Seigneurie se proposait de poser un regard sur cette période, ses causes et ses conséquences, ainsi que sur les échos sociétaux ou artistiques dans ses aspirations contemporaines.

L'exposition « **1525, un printemps de libertés** » s'est tenue du 21 mars au 28 septembre 2025, attirant un public nombreux avec près de 6 000 visiteurs !

## ... ET VALORISATION LUDIQUE DU PATRIMOINE



Le dernier trimestre de l'année a été placé sous le signe des LEGO. L'exposition « **Hauts comme trois briques** », en partenariat avec **Fanabriques**, regroupant quelques 700 passionnés alsaciens, permet de démontrer que la valorisation du patrimoine peut prendre de multiples formes et

inclure une dimension ludique. Au travers de cette exposition, ce sont deux passions qui se rencontrent à la Seigneurie : celle de la célèbre petite brique danoise et celle du patrimoine alsacien. À cette occasion, les mini-figurines s'invitent à la Seigneurie et guident les visiteurs : amateurs, enfants dans l'âme ou passionnés d'architecture, à travers tous les étages, de la cave au grenier, afin de vous faire découvrir le patrimoine alsacien sous une autre forme et à une échelle réduite, grâce à un jeu de construction aux possibilités quasi-infinies.

Ces mises en scène mettent en lumière les thématiques déjà présentes dans le parcours de la Seigneurie dont elles forment un prolongement, telle l'architecture à pans de bois, les édifices religieux ou encore la construction de châteaux forts. Comme à son habitude, afin de donner une dimension interactive à cette exposition, la Seigneurie a imaginé une série d'ateliers créatifs, en accès libre tout au long de la visite, permettant à petits et grands de mettre à profit leur talent de constructeurs !

**L'exposition se tient jusqu'au 30 décembre, ne la manquez pas !**

*attractivité*



## PROGRAMMATION

**Pour 2026**, la Seigneurie vous prépare à nouveau une programmation variée faite de visites, d'ateliers créatifs et d'animations pour petits et grands. Que vous soyez seul ou en famille, il se passe toujours quelque chose à la Seigneurie !



Vous retrouverez toutes les informations pratiques sur le site Internet de la Seigneurie.

→ [www.laseigneurie.alsace](http://www.laseigneurie.alsace)



## HORAIRES

**La Seigneurie est ouverte du mardi au dimanche :**

- De février à décembre, de 14 h à 18 h
- D'avril à septembre, également de 10 h à 13 h



**Toute l'info :**

→ 03 88 08 65 24

→ [www.laseigneurie.alsace](http://www.laseigneurie.alsace)



## Événement

# RETOUR SUR LE FESTIVAL CLAIR DE RUE & CLAIR DE NUIT

Fort du succès de l'édition 2025 avec 1 500 visiteurs adeptes des arts de la rue à Nothalten et près de 3 000 visiteurs accueillis à Dambach-la-Ville lors de trois soirées concerts.

## RENDEZ-VOUS À LA PROCHAINE ÉDITION !

→ **Clair de Rue**  
26 juillet 2026 à Bourgheim

→ **Clair de Nuit**  
31 juillet, 1<sup>er</sup> et 2 août 2026 à Goxwiller



## « VIS MA VIE À L'OFFICE DE TOURISME » : BACKSTAGE COULISSES

*Mais que fait l'Office de Tourisme ? À quoi sert l'Office de Tourisme ? Ces questions, vous vous les êtes peut-être déjà posées... Si ce n'est pas votre cas, de notre côté cette question nous a souvent été posée et aujourd'hui, on souhaite partager avec vous les coulisses de l'OT en dehors de l'accueil. 🐉*



### Notre responsable communication et promotion.

Les magazines, flyers, affiches et vitrophanies n'ont pas de secrets pour elle ! C'est elle qui est derrière tous les supports de communication de l'OT, de la conception à l'impression. Elle assure la promotion de la destination : elle répond aux demandes des médias et organise leurs venues sur le territoire, et conçoit les vidéos promotionnelles.

**Notre responsable accueil et qualité.** C'est elle qui s'assure que les visiteurs sont bien accueillis, que nos locaux soient toujours en ordre et que nous respectons les engagements de notre démarche qualité. Véritable œil de lynx, c'est elle qui est en contact avec les organisateurs d'événements et qui chasse l'information sur tous les supports.



**Community manager,** c'est elle qui est derrière toutes les publications sur les réseaux sociaux de l'OT, qui commente et apporte les réponses aux questions posées. Sur le terrain, elle capture l'instant, que ce soit en photo ou en vidéo. Si vous ne l'avez pas vue, vous l'avez certainement déjà entendu en voix-off de nos contenus vidéos qu'elle conçoit.

Intarissable quand on lui parle de musique, c'est elle qui **organise le festival Clair de Rue & Clair de Nuit** et qui présélectionne les groupes. Elle organise les animations portées par l'OT et développe de nouvelles offres d'événements pour faire vibrer le Pays de Barr tout au long de l'année. C'est aussi notre « Madame Fleur » qui organise la tournée du fleurissement intercommunal.



**Commerciale dans l'âme,** elle organise les excursions et séjours des particuliers et groupes, développe une marketplace digitale permettant de vendre les activités de nos partenaires. Créative, c'est elle qui gère les boutiques de l'OT et qui décore les locaux au fil des saisons. Elle est en relation constante avec les clients et fournisseurs. Elle travaille aussi à la Communauté de Communes pour le développement du camping du Hohwald et des aires de camping-car.

Passionné par l'accueil, il en connaît un rayon sur le Pays de Barr et partage ses anecdotes « avec mamie » à nos visiteurs, qui adorent l'écouter ! C'est lui qui **développe l'offre ludique** destinée aux familles, qui s'adresse aussi bien aux habitants qu'aux visiteurs : chasses au trésor, balades ludiques... Il est également référent des dossiers liés à l'écotourisme.



C'est la **directrice de l'OT** : s'il y a un problème, c'est elle qu'il faut appeler (si tout va bien aussi !). Elle déroule la stratégie touristique qu'elle a conçu avec le Comité de Direction et coordonne les actions de l'équipe. En ébullition permanente, elle bouscule le quotidien avec de nouvelles idées et incite l'équipe à se lancer. Elle s'occupe de la comptabilité et parfois de la taxe de séjour et en parallèle elle coordonne la direction des équipements culturels et touristiques de la Communauté de Communes.

Elle s'occupe de la **gestion de la relation client** : c'est elle qui sélectionne les idées de sorties/visites à faire sur le territoire et les envoie aux visiteurs qui vont arriver en vacances chez nous. Elle est le contact privilégié des partenaires, contacte les nouveaux acteurs qui s'installent sur le territoire et organise nos visites de terrain pour aller à leur rencontre.

